

Magdalena WYSOCKA*

WPLYW SPECJALNYCH STREF EKONOMICZNYCH NA POZIOM ZATRUDNIENIA W POLSCE

(Streszczenie)

Celem artykułu jest wykazanie oddziaływania SSE na sytuację na rynku pracy wyrażaną wzrostem zatrudnienia. Podmiotem badań były wszystkie specjalne strefy ekonomiczne działające na terytorium Polski w latach 2010–2015. W badaniach analizowano dane zawarte w *Informacjach o realizacji ustawy o specjalnych strefach ekonomicznych* publikowanych przez Ministerstwo Gospodarki (lata 2010–2014) oraz Ministerstwo Rozwoju (rok 2015).

Na podstawie zebranego materiału empirycznego można stwierdzić, że SSE odgrywają kluczową rolę z punktu widzenia lokalnego rynku pracy w Polsce, bowiem podmioty gospodarcze działające w tych strefach od lat zwiększają liczbę nowych miejsc pracy.

Słowa kluczowe: specjalne strefy ekonomiczne; zasoby pracy; zatrudnienie

Klasyfikacja JEL: J21

1. Wstęp

Transformacja systemowa realizowana w Polsce od 1989 r. skutkowałą w pierwszych latach upadkiem i likwidacją wielu podmiotów gospodarczych. Niektóre z nich podejmowały próby restrukturyzacji, które najczęściej rozpoczynały się od zwolnień pracowników. Działania te wywoływały szereg zawirowań natury ekonomiczno-społecznej, bowiem wiele podmiotów i zatrudnionych w nich pracowników nie umiało sobie poradzić w nowej rzeczywistości. Sytuacje te przenosiły się na rynek pracy, czego wyrazem było duże bezrobocie. Pierwsza kulminacja tego zjawiska wystąpiła w 1993 r., w którym stopa bezrobocia re-

* Dr, Uniwersytet Warmińsko-Mazurski w Olsztynie, Wydział Nauk Ekonomicznych, Katedra Polityki Społecznej i Ubezpieczeń; e-mail: magdalena.wysocka@uwm.edu.pl

jestrowanego wyniosła 16,4%¹. W celu rozwiązania, a co najmniej złagodzenia tego niekorzystnego zjawiska, zaczęto wdrażać różne projekty i programy odnoszące się także do rynku pracy. W pierwszych latach transformacji uruchamiano głównie pasywne programy rynku pracy, np. zasiłki dla bezrobotnych czy też finansowe zachęty do wcześniejszego przechodzenia na emeryturę. Z uwagi na to, że formy te mają bierny charakter, utrwalający w niektórych przypadkach i środowiskach stan bezrobocia, zaczęto ograniczać wydatki na te formy pomocy na rzecz aktywnego wspierania osób poszukujących pracy.

Obok pasywnych i aktywnych programów rynku pracy na początku lat 90. ubiegłego wieku zrodziła się koncepcja utworzenia na terytorium Polski specjalnych stref ekonomicznych (SSE). Powoływanie i zasady funkcjonowania SSE w Polsce mają umocowanie prawne. Podstawową regulacją dotyczącą wszystkich stref jest Ustawa z dnia 20 października 1994 r., w której ustawodawca określił ogólne zasady zarządzania strefami w kraju oraz szczegółowe regulacje prowadzenia działalności gospodarczej². Obok tej ogólnej regulacji Rada Ministrów wydała w 2008 r. rozporządzenie dotyczące oddzielnie każdej strefy³. W rozporządzeniu tym zawarto takie regulacje, jak terytorium strefy, okres jej funkcjonowania oraz podmiot zarządzający daną strefą.

Cele powołania do życia Specjalnych Stref Ekonomicznych zostały określone w art. 3. *Ustawy*, w którym zapisano, że „Strefa może być ustanowiona w celu przyspieszenia rozwoju gospodarczego części terytorium kraju, w szczególności przez:

- 1) rozwój określonych dziedzin działalności gospodarczej;
- 2) rozwój nowych rozwiązań technicznych i technologicznych oraz ich wykorzystanie w gospodarce narodowej;
- 3) rozwój eksportu;
- 4) zwiększenie konkurencyjności wytwarzanych wyrobów i świadczonych usług;
- 5) zagospodarowanie istniejącego majątku przemysłowego i infrastruktury gospodarczej;
- 6) tworzenie nowych miejsc pracy;

¹ *Stopa bezrobocia w latach 1990–2017*, Główny Urząd Statystyczny, Warszawa 2017, <http://stat.gov.pl/obszary-tematyczne/rynek-pracy/bezrobocie-rejestrowane/stopa-bezrobocia-w-latach-1990-2017,4,1.html>; stan na 15.06.2017 r.

² Ustawa z dnia 20 października 1994 r. o specjalnych strefach ekonomicznych (tekst jednolity: Dz.U. z 2007 r., nr 42, poz. 274 z późn. zm.), <http://isap.sejm.gov.pl>; stan na 15.06.2017 r.

³ Rozporządzenia Rady Ministrów z dnia 15 grudnia 2008 r. w sprawie poszczególnych SSE (Dz.U. z 2008 r., nr 232, poz. 1549–1562 wraz z późn. zm.), <http://isap.sejm.gov.pl>; stan na 15.06.2017 r.

7) zagospodarowanie niewykorzystanych zasobów naturalnych z zachowaniem zasad równowagi ekologicznej”.

Aby zdefiniowane cele mogły być zrealizowane, zagwarantowano podmiotom gospodarczym funkcjonującym w SSE szczególne preferencje, przez co znajdują się one w uprzywilejowanej pozycji w stosunku do podmiotów działających poza terytorium strefy. Szczególne preferencje mają charakter pomocy publicznej w formie m.in. zwolnień podatkowych, zwolnień z podatku od nieruchomości, a także szybszych decyzji administracyjnych, np. pozwolenie na budowę⁴.

Wszystkie specjalne strefy ekonomiczne w Polsce utworzono w drugiej połowie lat dziewięćdziesiątych ubiegłego wieku. Pierwszą powołano do życia w 1995 r. – była to strefa mielecka (obecna nazwa SSE Euro-Park Mielec). Obecnie w Polsce funkcjonuje 14 SSE. Są one zlokalizowane w 173 miastach i 248 gminach, łącznie zajmują powierzchnię blisko 20 tys. ha. Według stanu na koniec 2015 r. wartość nakładów inwestycyjnych poniesionych przez firmy działające w strefach przekroczyła 111 mld zł oraz zatrudniały 312 022 pracowników⁵. Zgodnie z rozporządzeniem Rady Ministrów z 2013 r. wszystkie SSE w Polsce mają przedłużone działanie do 31 grudnia 2026 r.⁶

Zadania stawiane przed przedsiębiorstwami działającymi w strefach są bardzo ważne z ekonomicznego i społecznego punktu widzenia, stąd też wielu autorów podkreśla konieczność przeprowadzania okresowych ocen efektywnościowych⁷. O konieczności takich badań mówi się także w raportach Banku

⁴ Rozporządzenie Rady Ministrów z dnia 10 grudnia 2008 roku w sprawie pomocy publicznej udzielanej przedsiębiorcom działającym na podstawie zezwolenia na prowadzenie działalności gospodarczej na terenach specjalnych stref ekonomicznych (Dz.U. z 2008 r., nr 232, poz. 1548), <http://isap.sejm.gov.pl>; stan na 15.06.2017 r.

⁵ *Informacja o realizacji ustawy o specjalnych strefach ekonomicznych – stan na 31 grudnia 2015*, Ministerstwo Rozwoju, Warszawa 2016, s. 3.

⁶ Czternaście rozporządzeń Rady Ministrów z 23 lipca 2013 r. zmieniających rozporządzenia w sprawie specjalnych stref ekonomicznych: kamiennogórskiej, warmińsko-mazurskiej, wałbrzyskiej, tarnobrzesckiej, suwalskiej, starachowickiej, słupskiej, pomorskiej, mieleckiej, łódzkiej, legnickiej, krakowskiej, kostrzyńsko-słubickiej i katowickiej (Dz.U. z 27 sierpnia 2013 r., poz. 968–981); stan na 15.06.2017 r.

⁷ Zob. m.in. **E. Kryńska** (red.), *Polskie specjalne strefy ekonomiczne – Zamierzenia i efekty*, Uniwersytet Warszawski – Europejski Instytut Rozwoju Regionalnego i Lokalnego, Wydawnictwo Naukowe Scholar, Warszawa 2000, s. 177–181; **W. Lizińska, R. Marks-Bielska**, *Efekty funkcjonowania specjalnych stref ekonomicznych w Polsce w kontekście realizacji celów ich tworzenia oraz wykorzystywanej pomocy publicznej*, Optimum. Studia Ekonomiczne 2013/2 (62), s. 99, 104.

Światowego⁸, opracowaniach Narodowego Banku Polskiego⁹ oraz w zaleceniach Najwyższej Izby Kontroli¹⁰.

Efektywność działania specjalnych stref ekonomicznych można rozpatrywać w wielu aspektach. Ta wieloaspektowość analiz wynika m.in. z różnych rodzajów efektywności. Inne cele należy postawić przy ocenie efektywności ekonomicznej, inne technicznej, a jeszcze inne w ocenie efektywności społecznej. Stąd też wyznacznikami efektywności działania SSE mogą być m.in. dywersyfikacja struktury produkcji, nawiązywanie związków kooperacyjnych, generowanie wzrostu PKB, wpływy z tytułu podatków, rozbudowa lokalnej infrastruktury technicznej i społecznej, wielkość dokonywanych inwestycji, a także tworzenie miejsc pracy¹¹. Analizy wymienionych wyznaczników efektywności SSE znajdują odzwierciedlenie w bardzo bogatej polskiej literaturze przedmiotu. W literaturze tej spotyka się opracowania bardzo szerokie i kompleksowe ukazujące wszystkie SSE jako stymulator rozwoju gospodarczego Polski¹² oraz analizy tematycznie zawężone do np. określonej strefy¹³ lub też do konkretnego

⁸ **T. Farole, G. Akinci** (red.), *Special Economic Zones. Progress, Emerging Challenges, and Future Directions*, The International Bank for Reconstruction and Development / The World Bank, Washington 2011, <https://openknowledge.worldbank.org/bitstream/handle/15.06.2017> r.

⁹ **P. Ciżkowicz, M. Ciżkowicz-Pękała, P. Pękała, A. Rzońca**, *The effects of special economic zones on employment and investment: spatial panel modelling perspective*, NBP Working Paper, No. 208, Economic Institute, Warsaw 2015, https://www.nbp.pl/publikacje/materialy_i_studia/208_en.pdf; stan na 15.06.2017 r.

¹⁰ Np. *Informacja o wynikach kontroli funkcjonowania i rozszerzania obszaru działania specjalnych stref ekonomicznych w latach 2006–2008*, NIK – Delegatura w Bydgoszczy, Warszawa 2009, <https://www.nik.gov.pl/plik/id,1424,vp,1495.pdf>; stan na 15.06.2017 r.

¹¹ **M. Smoleń**, *Dynamika działalności Tarnobrzelskiej Specjalnej Strefy Ekonomicznej*, w: *Nierówności społeczne a wzrost gospodarczy. Spójność społeczno-ekonomiczna a modernizacja gospodarki*, Zeszyt nr 17 Uniwersytetu Rzeszowskiego, Rzeszów 2010, s. 497.

¹² Zob. m.in. **R. Pastusiak**, *Specjalne strefy ekonomiczne jako stymulator rozwoju gospodarczego*, Wydawnictwo Uniwersytetu Łódzkiego, Łódź 2011; **A.A. Ambroziak**, *Efekty funkcjonowania Specjalnych Stref Ekonomicznych w Polsce*, International Journal of Management and Economics 2008/24, s. 111–141; **Cz. Pilarska**, *Efekty funkcjonowania Specjalnych Stref Ekonomicznych w Polsce*, w: **D. Kopycińska** (red.), *Polityka ekonomiczna państwa we współczesnych systemach gospodarczych*, Wydawnictwo Uniwersytetu Szczecińskiego, Szczecin 2008, s. 140–154; **D. Milaszewicz**, *Specjalne strefy ekonomiczne jako narzędzie modernizacji gospodarki*, Studia i Prace WNEiZ 2011/22, s. 7–34.

¹³ Zob. m.in. **M. Smoleń**, *op. cit.*, s. 496–510; **A. Zabiegliński**, *Rola specjalnych stref ekonomicznych w kreowaniu rozwoju gospodarczego. Funkcjonowanie specjalnych stref ekonomicznych po roku 2020*, Śląskie Studia Regionalne 2013/4 (I), s. 43–54; **P. Kowalczyk**, *Zarządzanie specjalną strefą ekonomiczną jako narzędzie rozwoju gospodarczego miasta*

wyznacznika efektywności¹⁴. Treści prezentowane w tym artykule odnoszą się do jednego z wyznaczników efektywności SSE, tj. do zatrudnienia.

Analizowanie zmian i dynamiki wzrostu zatrudnienia na obszarach działania specjalnych stref ekonomicznych jest jednym z istotnych wyznaczników określających efektywność danej strefy. Oceny efektywnościowe według kryterium liczby miejsc pracy przeprowadza się na podstawie utrzymywanych i nowo uruchamianych miejsc pracy. Każdy podmiot gospodarczy wnioskujący o rozpoczęcie działalności na terenie specjalnej strefy ekonomicznej deklaruje liczbę obydwu rodzajów miejsc pracy, przy czym pod pojęciem utrzymane miejsca pracy rozumie się liczbę stanowisk pracy, które istniały w danym przedsiębiorstwie przed przystąpieniem do SSE, i które przedsiębiorca deklaruje, że nadal będzie je utrzymywał, funkcjonując już w strefie. Składane deklaracje co do jednych i drugich miejsc pracy są niezmiernie ważne z co najmniej dwóch powodów. Po pierwsze eliminuje się podawanie nowych miejsc pracy kosztem likwidacji wcześniej istniejących bądź też „sztucznie” zmienionych nazw już istniejących stanowisk pracy. Po drugie niewywiązywanie się z deklaracji zatrudnieniowych może powodować konsekwencje w zakresie zwolnień i ulg podatkowych.

W kontekście deklarowanej liczby, na podstawie utrzymywanych i nowo uruchamianych miejsc pracy, będących efektami bezpośrednimi, nie można zapominać o efektach pośrednich, których źródłem są miejsca pracy tworzone u kooperantów działających poza terenem strefy. Kwestie te nie są przedmiotem oficjalnych statystyk, niemniej jednak literatura przedmiotu podaje szacunkowe wartości dodatkowego zatrudnienia. Według tych szacunków przyjmuje się, że

Lublin, Kwartalnik Naukowy Organizacja i Zarządzanie 2016/1 (33); **K. Przybyła**, *Wpływ specjalnych stref ekonomicznych na kształtowanie się bazy ekonomicznej miast*, Monografie CIII, Wydawnictwo Uniwersytetu Przyrodniczego we Wrocławiu, Wrocław 2010.

¹⁴ Zob. m.in. **P. Szkudlarek**, *Specjalne strefy ekonomiczne jako narzędzie pomocy publicznej państwa*, w: **D. Kopycińska** (red.), *Polityka ekonomiczna państwa we współczesnych systemach gospodarczych*, Wydawnictwo Uniwersytetu Szczecińskiego, Szczecin 2008, s. 129–139; **A.A. Ambroziak**, *Krajowa pomoc regionalna w specjalnych strefach ekonomicznych*, Wydawnictwo SGH w Warszawie, Warszawa 2009; **J. Nazarczuk, R. Kisiel**, *Postrzeżenie pomocy publicznej w SSE jako instrumentu pozyskiwania bezpośrednich inwestycji zagranicznych*, Acta Universitatis Nicolai Copernici, *Ekonomia* 2013/XLIV/1, s. 7–16; **A. Prusek, W. Nelec**, *Analiza oddziaływania SSE Euro-Park Mielec na rozwój społeczno-ekonomiczny i rynek pracy subregionu mieleckiego*, Zeszyty Naukowe nr 651 Akademii Ekonomicznej w Krakowie, Kraków 2004, s. 137–155; **M. Cicha-Nazarczuk, J. Nazarczuk**, *Oddziaływanie Specjalnych Stref Ekonomicznych na sytuację na rynku pracy*, *Studia Prawno-Ekonomiczne* 2017/CII, s. 173–185.

na 100 miejsc pracy utworzonych w strefie może przypadać od 50 do 100¹⁵ lub nawet od 200 do 300¹⁶ dodatkowych miejsc pracy poza SSE. Te znaczące rozbieżności w szacowaniu nowych miejsc pracy w otoczeniu strefy wynikają z wielu uwarunkowań o charakterze technologicznym, intelektualnym, społecznym czy też infrastrukturalnym. Mogą nimi być np. technologiczna atrakcyjność zlecanych prac, możliwości rozwoju zawodowego, nastawienie na kooperację, tolerancyjność kulturowa, a także jakość infrastruktury drogowej, teleinformatycznej, bankowej itp.

2. Założenia badawcze

Celem badań była ocena efektywności specjalnych stref ekonomicznych wyrażanej utrzymywaniem i tworzeniem nowych miejsc pracy oraz zatrudniania pracowników. Przedmiotem badań były miejsca pracy i zatrudnienie w specjalnych strefach ekonomicznych działających w Polsce w latach 2010–2015, a podmiotem badań – wszystkie 14 stref i zatrudnieni w nich pracownicy.

Problem badawczy sformułowano w postaci następującego pytania ogólnego: czy funkcjonujące w Polsce specjalne strefy ekonomiczne wpływają na zwiększenie liczby zatrudnionych pracowników? W celu rozwiązania tak postawionego problemu w postępowaniu badawczym poszukiwano odpowiedzi m.in. na poniższe pytania szczegółowe:

- Jak kształtowało się zatrudnienie w SSE w latach 2010–2015?
- Ile nakładów inwestycyjnych uruchamiano w SSE w latach 2010–2015?
- Które z SSE charakteryzują się największą dynamiką zatrudniania pracowników?
- Czy występuje zależność między nakładami inwestycyjnymi i poziomem zatrudnienia w SSE?

W badaniach przyjęto następującą hipotezę: specjalne strefy ekonomiczne istotnie wpływają na poziom zatrudnienia w regionie swojego działania.

Rozważania analityczne przeprowadzono na podstawie danych publikowanych w opracowaniach Ministerstwa Rozwoju (dawniej Ministerstwa Gospodarki).

¹⁵ Zob. m.in. *Special Economic Zones. Magnet for Investors*, The Warsaw Voice, nr 23, s. 30; P. Szkudlarek, *op. cit.*, s. 136.

¹⁶ Zob. m.in. A.A. Ambroziak, *op. cit.*, s. 127.

3. Wyniki badań

Oceny aktywności podmiotów gospodarczych działających w SSE pod kątem zatrudniania nowych pracowników dokonano w oparciu o liczbę utrzymywanych i nowo uruchamianych miejsc pracy. Szczegółowe dane dotyczące liczby obydwu rodzajów miejsc pracy we wszystkich strefach działających w Polsce przedstawiono odpowiednio w tabelach 1 i 2.

TABELA 1: *Miejsca pracy utrzymane*

Lp.	Nazwa SSE	Utrzymane miejsca pracy						Dynamika 2015/2010 rok 2010 = 100 (w %)
		2010	2011	2012	2013	2014	2015	
1	Kamieniogórska	273	205	245	242	751	769	281,7
2	Katowicka	9 181	10 861	11 897	13 443	13 974	14 442	157,3
3	Kostrzyńsko- -Słubicka	5 309	6 720	6 701	7 568	11 228	12 228	230,3
4	Krakowski Park Technologiczny	2 515	2 755	3 174	8 851	10 075	10 393	413,2
5	Legnicka	254	2 545	254	254	254	254	100,0
6	Łódzka	6 531	6 733	6 836	8 347	8 666	7 761	118,8
7	Euro-Park Mielec	3 827	3 822	3 781	3 831	6 178	10 009	261,5
8	Pomorska	4 987	3 702	3 551	3 546	4 364	4 547	91,2
9	Słupska	723	804	832	648	665	340	47,0
10	Starachowice	3 403	3 183	3 215	3 012	2 991	2 917	85,7
11	Suwalska	401	188	195	255	376	1 521	379,3
12	Euro-Park Wisłosan	7 749	7 863	9 388	8 223	7 464	5 828	75,2
13	Wałbrzyska	7 545	6 756	6 703	7 334	7 941	7 921	105,0
14	Warmińsko- -Mazurska	4 963	4 896	4 392	5 022	6 703	7 890	159,0
Ogółem		57 661	58 742	61 164	70 576	81 630	86 820	150,6

Źródło: opracowanie własne na podstawie *Informacja o realizacji ustawy o specjalnych strefach ekonomicznych*, stan na 31.12.2010 r., 2011 r., 2012 r., 2013 r., 2014 r. Ministerstwo Gospodarki, Warszawa 2011, 2012, 2013, 2014, 2015 oraz *Informacja o realizacji ustawy o specjalnych strefach ekonomicznych*, stan na 31.12.2015 r., Ministerstwo Rozwoju, Warszawa 2016.

Zmiany w liczbie utrzymanych miejsc pracy należy ocenić pozytywnie, bowiem w analizowanym okresie liczba tych miejsc pracy zwiększyła się o 50%. Największe pozytywne zmiany wystąpiły w Krakowskim Parku Technologicznym oraz w suwalskiej SSE. Dodać jednakże należy, iż pomimo podobnych rezultatów co do dynamiki zmian (odpowiednio 413,0% i 379,3%), to jednak osiągnięcia w obydwu strefach wyraźnie różnią się w liczbach bezwzględnych. W podmiotach gospodarczych działających w krakowskiej strefie przybyło blisko 8 tys., a w strefie suwalskiej około 1100 stałych miejsc pracy. Odnotowano także niekorzystne zjawisko polegające na zmniejszeniu liczby stałych miejsc pracy. Stany takie wystąpiły w czterech strefach, tj. pomorskiej, starachowickiej, tarnobrzesckiej i słupskiej, przy czym w dwóch ostatnich były to spadki znaczące, bo odpowiednio do poziomu 75% i 47% stanu z 2010 r.

Podobne tendencje wystąpiły w zakresie tworzenia nowych miejsc pracy (tabela 2). Dynamika zmian tych miejsc ogółem we wszystkich strefach wyniosła blisko 135%. Wzrost liczby nowych miejsc pracy odnotowano w 12 strefach. Były to jednak zmiany znacząco różne, bo np. w podmiotach działających w strefie pomorskiej przybyło 819 miejsc, a w strefie krakowskiej 5082 miejsca. Porównując liczbę nowych miejsc pracy w roku 2015 w stosunku do 2010, odnotowano spadek w strefach mieleckiej i tarnobrzesckiej (odpowiednio o 516 i 641 miejsc pracy). Należy jednakże dodać, że pod względem liczby nowych miejsc pracy w 2015 r. wymienione strefy lokowane były odpowiednio na 8 i 4 miejscu.

TABELA 2: *Miejsca pracy nowe*

Lp.	Nazwa SSE	Nowe miejsca pracy						Dynamika 2015/2010 Rok 2010 = 100 (w %)
		2010	2011	2012	2013	2014	2015	
1	2	3	4	5	6	7	8	9
1	Kamienio- górska	4 076	4 413	4 545	4 622	5 508	5 967	146,4
2	Katowicka	34 292	37 680	38 037	39 133	40 524	44 554	129,9
3	Kostrzyńsko- -Słubicka	11 934	12 369	13 443	15 062	16 929	18 679	156,5
4	Krakowski Park Techno- logiczny	6 421	7 035	6 398	7 928	9 717	11 503	179,1

1	2	3	4	5	6	7	8	9
5	Legnicka	8 549	9 046	9 311	9 908	11 319	12 353	144,5
6	Łódzka	16 717	18 091	19 085	20 535	23 564	25 958	155,3
7	Euro-Park Mielec	12 689	14 565	17 153	19 731	20 585	12 173	95,9
8	Pomorska	14 288	15 110	11 985	11 848	13 345	15 107	105,7
9	Słupska	1 960	2 586	2 800	2 867	2 991	3 063	156,3
10	Starachowice	2 946	4 087	3 889	3 368	3 324	4 056	137,7
11	Suwalska	5 070	5 264	5 093	5 170	5 941	6 483	127,9
12	Euro-Park Wisłosan	20 083	20 847	20 635	19 007	19 761	19 442	96,8
13	Wałbrzyska	22 512	24 520	25 689	28 830	32 139	36 419	161,8
14	Warmińsko-Mazurska	5 595	7 239	8 224	8 041	8 292	9 465	169,2
Ogółem		167 132	182 852	186 287	196 050	213 939	225 222	134,8

Źródło: opracowanie własne na podstawie *Informacja o realizacji ustawy o specjalnych strefach ekonomicznych*, stan na 31.12.2010 r., 2011 r., 2012 r., 2013 r., 2014 r. Ministerstwo Gospodarki, Warszawa 2011, 2012, 2013, 2014, 2015 oraz *Informacja o realizacji ustawy o specjalnych strefach ekonomicznych*, stan na 31.12.2015 r., Ministerstwo Rozwoju, Warszawa 2016.

Pozytywnie należy ocenić także zmiany w zatrudnieniu w podmiotach działających we wszystkich strefach, bowiem dynamika zmian (stan w roku 2015 do stanu w roku 2010) wyniosła blisko 140%, co wynika z faktu, że w analizowanych latach zatrudnienie ogółem zwiększyło się o 87 249 nowych pracowników (tabela 3).

TABELA 3: *Dynamika zmian zatrudnienia*

Lp.	Nazwa SSE	Liczba zatrudnionych		Dynamika 2015/2010 rok 2010 = 100 (w %)
		2010	2015	
1	2	3	4	5
1	Kamieniogórska	4 349	6 736	154,9
2	Katowicka	43 473	58 996	135,7

Tabela 3 (cd.)

1	2	3	4	5
3	Kostrzyńsko-Słubicka	17 243	30 907	179,2
4	Krakowski Park Technologiczny	8 936	21 896	245,0
5	Legnicka	8 803	12 607	143,2
6	Łódzka	23 248	33 719	145,0
7	Euro-Park Mielec	16 516	22 182	134,3
8	Pomorska	19 275	19 654	102,0
9	Słupska	2 683	3 403	126,8
10	Starachowice	6 349	6 973	109,8
11	Suwalska	5 471	8 004	146,3
12	Euro-Park Wisłosan	27 832	25 270	90,8
13	Wałbrzyska	30 057	44 340	147,5
14	Warmińsko-Mazurska	10 558	17 355	164,4
Ogółem		224 793	312 042	138,8

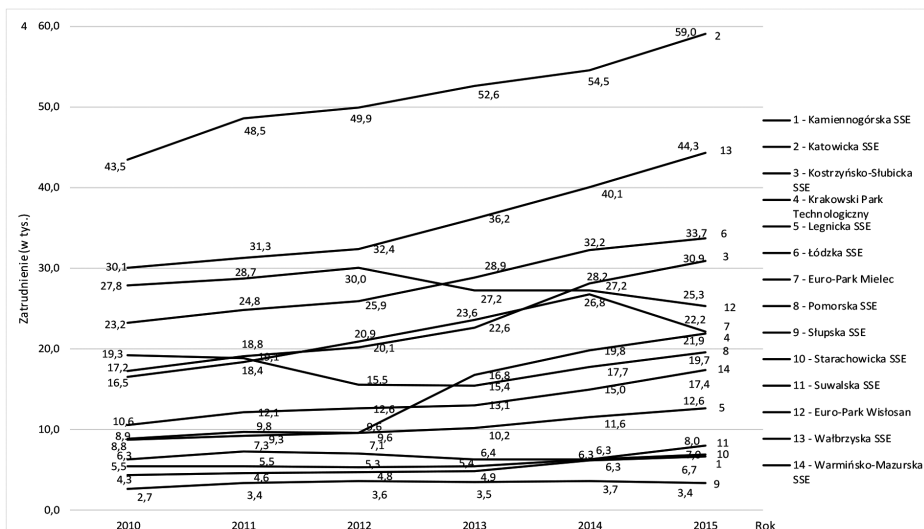
Źródło: opracowanie własne na podstawie *Informacja o realizacji ustawy o specjalnych strefach ekonomicznych*, stan na 31.12.2010 r., Ministerstwo Gospodarki, Warszawa 2011; *Informacja o realizacji ustawy o specjalnych strefach ekonomicznych*, stan na 31.12.2015 r., Ministerstwo Rozwoju, Warszawa 2016.

Dane zawarte w tabeli ukazują, że największe zmiany wystąpiły w strefie krakowskiej (Krakowski Park Technologiczny) – wzrost o 145%, a w strefie tarnobrzeskiej (TSSE Euro-Park Wisłosan) odnotowano spadek do poziomu 90,8% stanu z 2010 r. (zmniejszono zatrudnienie o 2562 pracowników). Przebieg zmian w zatrudnieniu we wszystkich 14 strefach przedstawiono na wykresie 1.

Porównując liczbę zatrudnionych pracowników, zauważa się dominację strefy katowickiej i wałbrzyskiej zarówno w roku 2010, jak i w roku 2015. W wymienionych strefach w 2015 r. pracowało odpowiednio 18,9% i 14,2% ogółu zatrudnionych we wszystkich strefach w Polsce.

Na kolejnych miejscach w 2010 r. były strefy tarnobrzeska, łódzka i pomorska. Jednakże w roku 2015 na tych miejscach wystąpiły zmiany. Na trzecie miejsce pod względem liczby zatrudnionych pracowników awansowała strefa łódzka (10,8% ogółu zatrudnionych), zaś strefa tarnobrzeska z trzeciego miejsca spadła na miejsce piąte (8,1% ogółu zatrudnionych), a strefa pomorska z piątego miejsca na miejsce ósme z 6,3% udziałem w strukturze wszystkich zatrudnionych.

WYKRES 1: Zatrudnienie w SSE w Polsce



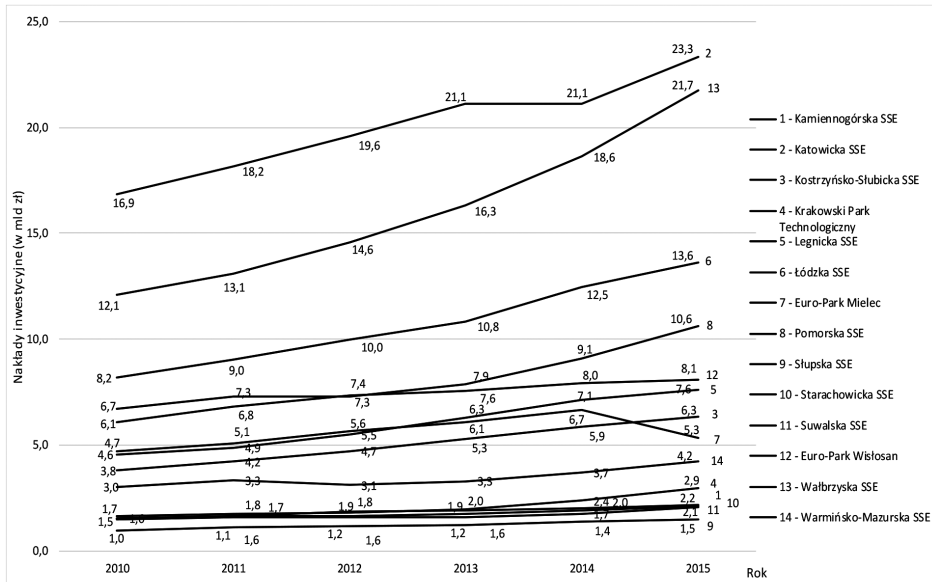
Źródło: opracowanie własne na podstawie *Informacja o realizacji ustawy o specjalnych strefach ekonomicznych*, stan na 31.12.2010 r., 2011 r., 2012 r., 2013 r., 2014 r. Ministerstwo Gospodarki, Warszawa 2011, 2012, 2013, 2014, 2015 oraz *Informacja o realizacji ustawy o specjalnych strefach ekonomicznych*, stan na 31.12.2015 r., Ministerstwo Rozwoju, Warszawa 2016.

Z punktu widzenia sytuacji na rynku pracy ważne jest utrzymywanie już istniejących miejsc pracy oraz uruchamianie nowych. Przedsięwzięcia te zdefiniowane są wieloma zmiennymi, do których można zaliczyć wielkość nakładów inwestycyjnych, które uruchamiają przedsiębiorcy działający na terenach specjalnych stref ekonomicznych (wykres 2).

Na podstawie danych zamieszczonych na wykresie można stwierdzić, że w analizowanym przedziale czasowym wzrastały nakłady inwestycyjne we wszystkich SSE.

Najwyższe dynamiki zmian (stan z roku 2015 do stanu z roku 2010) wystąpiły w strefach wałbrzyskiej (179,6%), krakowskiej (177,7%), kostrzyńsko-słubickiej (167,1%), łódzkiej (166,5%) oraz legnickiej (166,3%), a najniższa w strefie mieleckiej (113,6%).

W roku 2015 we wszystkich strefach zainwestowano blisko 110 mld złotych. Pod względem udziału poszczególnych stref w uruchamianiu środków inwestycyjnych zdecydowanie dominują przedsiębiorcy prowadzący działalność w strefach katowickiej i wałbrzyskiej. Nieco ponad 40% nakładów kierowanych

WYKRES 2: *Nakłady inwestycyjne w SSE w Polsce*

Źródło: opracowanie własne na podstawie *Informacja o realizacji ustawy o specjalnych strefach ekonomicznych*, stan na 31.12.2010 r., 2011 r., 2012 r., 2013 r., 2014 r. Ministerstwo Gospodarki, Warszawa 2011, 2012, 2013, 2014, 2015 oraz *Informacja o realizacji ustawy o specjalnych strefach ekonomicznych*, stan na 31.12.2015 r., Ministerstwo Rozwoju, Warszawa 2016.

na inwestycje w 2015 r. należała do przedsiębiorców z obydwu stref. Na trzecim miejscu sklasyfikowana została strefa łódzka (12,4% wszystkich nakładów inwestycyjnych), a na kolejnym strefa pomorska (9,7% nakładów inwestycyjnych). Najmniej środków na nowe inwestycje uruchomili przedsiębiorcy funkcjonujący na terenie strefy słupskiej (1,4% ogółu nakładów inwestycyjnych).

W kontekście ponoszonych nakładów inwestycyjnych w poszczególnych strefach interesująco jawią się miejsca pracy. Porównując analizowane wielkości w latach 2015 i 2010, zauważa się 55,6% wzrost wartości inwestycji we wszystkich strefach oraz 38,8% wzrost liczby zatrudnionych pracowników. Takie zależności wystąpiły w 13 strefach. Natomiast w ostatnim roku (porównanie stanu w roku 2015 do stanu w roku 2014) w strefie mieleckiej odnotowano spadki zarówno nakładów inwestycyjnych, jak i poziomu zatrudnienia. Okazało się, że blisko 21% spadek wartości inwestycji skutkowało blisko 17% zmniejszeniem liczby zatrudnionych pracowników.

4. Zakończenie

Od początku funkcjonowania SSE w Polsce przeprowadzane są oceny efektywności realizacji zadań, jakie ustawodawca nałożył na zarządzających strefami i przedsiębiorców prowadzących działalność na ich terenie. Oceny te publikowane są w raportach, opracowaniach zwartych lub w artykułach naukowych. Mają one charakter kompleksowy obejmujący wiele aspektów i przekrojów działania lub dotyczą tylko wybranego wycinka działalności danej strefy (lub stref)¹⁷. Prezentowane w tym artykule rezultaty są analizą węższą, bowiem odnoszą się do oceny realizacji jednego z celów stawianych specjalnym strefom ekonomicznym, a mianowicie uruchamiania miejsc pracy i zatrudniania pracowników. Niemniej jednak na podstawie zgromadzonego materiału empirycznego można stwierdzić, że działania specjalnych stref ekonomicznych w Polsce pozytywnie wpływają na sytuację na rynku pracy wyrażaną wzrastającą liczbą zatrudnianych pracowników w rejonach funkcjonowania SSE. Źródłem tworzenia miejsc pracy, a tym samym możliwości zatrudniania nowych pracowników są m.in. inwestycje prowadzone w podmiotach gospodarczych działających w obszarze stref ekonomicznych.

Bibliografia

Akty prawne

- Informacja o realizacji ustawy o specjalnych strefach ekonomicznych – stan na 31 grudnia 2010*, Ministerstwo Gospodarki, Warszawa 2011, <http://orka.sejm.gov.pl>; stan na 15.06.2017 r.
- Informacja o realizacji ustawy o specjalnych strefach ekonomicznych – stan na 31 grudnia 2011*, Ministerstwo Gospodarki, Warszawa 2012, <http://orka.sejm.gov.pl>; stan na 15.06.2017 r.
- Informacja o realizacji ustawy o specjalnych strefach ekonomicznych – stan na 31 grudnia 2012*, Ministerstwo Gospodarki, Warszawa 2013, <http://orka.sejm.gov.pl>; stan na 15.06.2017 r.
- Informacja o realizacji ustawy o specjalnych strefach ekonomicznych – stan na 31 grudnia 2013*, Ministerstwo Gospodarki, Warszawa 2014, <http://orka.sejm.gov.pl>; stan na 15.06.2017 r.
- Informacja o realizacji ustawy o specjalnych strefach ekonomicznych – stan na 31 grudnia 2014*, Ministerstwo Gospodarki, Warszawa 2015, <http://orka.sejm.gov.pl>; stan na 15.06.2017 r.

¹⁷ Zob. m.in. E. Kryńska (red.), *op. cit.*, Wydawnictwo Naukowe Scholar, Warszawa 2000, s. 14 i n.; R. Pastusiak, J. Keller, *Wpływ Specjalnych Stref Ekonomicznych na gospodarkę Polski*, Zeszyty Naukowe Uniwersytetu Szczecińskiego, nr 802 – Finanse, Rynki Finansowe 2014, Ubezpieczenia 2014/65, s. 29–39; A.A. Ambroziak, *Krajowa pomoc regionalna w specjalnych strefach ekonomicznych*, SGH, Warszawa 2009, s. 126–136; *Specjalne Strefy Ekonomiczne po 2020 roku. Analiza dotychczasowej działalności oraz perspektywy funkcjonowania*, Ernst & Young 2011, www.ey.com/pl; stan na 15.06.2017 r.

- Informacja o realizacji ustawy o specjalnych strefach ekonomicznych – stan na 31 grudnia 2015*, Ministerstwo Rozwoju, Warszawa 2016, <http://orka.sejm.gov.pl>; stan na 15.06.2017 r.
- Informacja o wynikach kontroli funkcjonowania i rozszerzania obszaru działania specjalnych stref ekonomicznych w latach 2006–2008*, NIK – Delegatura w Bydgoszczy, Warszawa 2009, <https://www.nik.gov.pl/plik/id,1424,vp,1495.pdf>; stan na 15.06.2017 r.
- Rozporządzenia Rady Ministrów z dnia 15 grudnia 2008 r. w sprawie poszczególnych SSE (Dz.U. z 2008 r., nr 232, poz. 1549–1562 wraz z późn. zm.), <http://isap.sejm.gov.pl>; stan na 15.06.2017 r.
- Ustawa z dnia 20 października 1994 r. o specjalnych strefach ekonomicznych (tekst jednolity: Dz.U. z 2007 r., nr 42, poz. 274 z późn. zm.), <http://isap.sejm.gov.pl>; stan na 15.06.2017 r.

Opracowania

- Ambroziak Adam A.**, *Efekty funkcjonowania specjalnych stref ekonomicznych w Polsce*, Zeszyty Naukowe SGH 2009/14 (24), s. 111–141.
- Ambroziak Adam A.**, *Krajowa pomoc regionalna w specjalnych strefach ekonomicznych*, Wydawnictwo SGH w Warszawie, Warszawa 2009.
- Cicha-Nazarczuk Marlena, Nazarczuk Jarosław**, *Oddziaływanie Specjalnych Stref Ekonomicznych na sytuację na rynku pracy*, Studia Prawno-Ekonomiczne 2017/CII, s. 173–185.
- Ciżkowicz Piotr, Ciżkowicz-Pękala Magda, Pękala Piotr, Rzońca Andrzej**, *The effects of special economic zones on employment and investment: spatial panel modelling perspective*, NBP Working Paper 2015/208, https://www.nbp.pl/publikacje/materialy_i_studia/208_en.pdf; stan na 15.06.2017 r.
- Farole Thomas, Akinci Gokhan** (red.), *Special Economic Zones. Progress, Emerging Challenges, and Future Directions*, The International Bank for Reconstruction and Development / The World Bank, Washington 2011, <https://openknowledge.worldbank.org/bitstream/handle/>; stan na 15.06.2017 r.
- Kowalczyk Piotr**, *Zarządzanie specjalną strefą ekonomiczną jako narzędzie rozwoju gospodarczego miasta Lublin*, Kwartalnik Naukowy Organizacja i Zarządzanie 2016/1 (33), s. 39–53.
- Kryńska Elżbieta** (red.), *Polskie specjalne strefy ekonomiczne – Zamierzenia i efekty*, Uniwersytet Warszawski – Europejski Instytut Rozwoju Regionalnego i Lokalnego, Wydawnictwo Naukowe Scholar, Warszawa 2000.
- Lizińska Wiesława, Marks-Bielska Renata**, *Efekty funkcjonowania specjalnych stref ekonomicznych w Polsce w kontekście realizacji celów ich tworzenia oraz wykorzystywanej pomocy publicznej*, Optimum. Studia Ekonomiczne 2013/2 (62), s. 92–105.
- Milaszewicz Danuta**, *Specjalne strefy ekonomiczne jako narzędzie modernizacji gospodarki*, Studia i Prace WNEiZ 2011/22, s. 7–34.
- Nazarczuk Jarosław, Kisiel Roman**, *Postrzeganie pomocy publicznej w SSE jako instrumentu pozyskiwania bezpośrednich inwestycji zagranicznych*, Acta Universitatis Nicolai Copernici, Oeconomia 2013/XLIV/1, s. 7–16.
- Pastusiak Radosław**, *Specjalne strefy ekonomiczne jako stymulator rozwoju gospodarczego*, Wydawnictwo Uniwersytetu Łódzkiego, Łódź 2011.
- Pastusiak Radosław, Keller Jakub**, *Wpływ Specjalnych Stref Ekonomicznych na gospodarkę Polski*, Zeszyty Naukowe Uniwersytetu Szczecińskiego 2014/802 – Finanse, Rynki Finansowe, Ubezpieczenia, nr 65, s. 29–39.

- Pilarska Czesława**, *Efekty funkcjonowania Specjalnych Stref Ekonomicznych w Polsce*, w: Danuta Kopycińska (red.), *Polityka ekonomiczna państwa we współczesnych systemach gospodarczych*, Wydawnictwo Uniwersytetu Szczecińskiego, Szczecin 2008.
- Prusek Andrzej, Nelec Waclaw**, *Analiza oddziaływania SSE Euro-Park Mielec na rozwój społeczno-ekonomiczny i rynek pracy subregionu mieleckiego*, Zeszyty Naukowe, nr 651 Akademii Ekonomicznej w Krakowie 2004, s. 137–155.
- Przybyła Katarzyna**, *Wpływ specjalnych stref ekonomicznych na kształtowanie się bazy ekonomicznej miast*, Monografie CIII, Wydawnictwo Uniwersytetu Przyrodniczego we Wrocławiu, Wrocław 2010.
- Smoleń Marek**, *Dynamika działalności Tarnobrzesckiej Specjalnej Strefy Ekonomicznej*, w: *Nierówności społeczne a wzrost gospodarczy. Spójność społeczno-ekonomiczna a modernizacja gospodarki*, Zeszyt nr 17 Uniwersytetu Rzeszowskiego 2010, s. 496–510.
- Specjalne Strefy Ekonomiczne po 2020 roku. Analiza dotychczasowej działalności oraz perspektywy funkcjonowania*, Ernst & Young 2011, www.ey.com/pl; stan na 15.06.2017 r.
- Szkudlarek Piotr**, *Specjalne strefy ekonomiczne jako narzędzie pomocy publicznej państwa*, w: Danuta Kopycińska (red.), *Polityka ekonomiczna państwa we współczesnych systemach gospodarczych*, Wydawnictwo Uniwersytetu Szczecińskiego, Szczecin 2008, s. 129–139.
- Zabiegliński Andrzej**, *Rola specjalnych stref ekonomicznych w kreowaniu rozwoju gospodarczego. Funkcjonowanie specjalnych stref ekonomicznych po roku 2020*, Śląskie Studia Regionalne 2013/4 (I), s. 43–54.

Magdalena WYSOCKA

IMPACT OF SPECIAL ECONOMIC ZONES ON EMPLOYMENT LEVEL IN POLAND

(Summary)

The aim of this article is to demonstrate the impact of Special Economic Zones on the labor market's situation expressed by the increase in employment. The subject of the studies was all Special Economic Zones, operating in Poland between 2010 and 2015. The analyzes were conducted on the basis of *Information on the implementation of the Act on Special Economic Zones*, which were published in the reports of the Ministry of Economy (2010–2014) and the Ministry of Development (2015).

The collected empirical material lead to the statement that, from the viewpoint of the local labour market in Poland, Special Economic Zones play a key role because business entities operating in these zones have been increasing the number of new workplaces for years.

Keywords: Special Economic Zones; labor resources; employment